



Plak asseblief die  
strepieskode-etiket hier

PUNTE-  
TOTAAL

--

NASIONALE SENIOR CERTIFIKAAT-EKSAMEN  
MEI 2023

**REKENAARTOEPASSINGSTECHNOLOGIE: VRAESTEL II**

EKSAMENNUMMER

--	--	--	--	--	--	--	--	--	--	--	--	--

Tyd: 3 uur

150 punte

**LEES ASSEBLIEF DIE VOLGENDE INSTRUKSIES NOUKEURIG DEUR**

1. Hierdie vraestel bestaan uit 36 bladsye. Maak asseblief seker dat jou vraestel volledig is.
2. Die vraestel is verdeel in Afdeling A (25 punte), Afdeling B (75 punte) en Afdeling C (50 punte).
3. **Beantwoord AL die vrae op die vraestel en lewer dit aan die einde van die eksamen in. Onthou om jou eksamennummer in die spasie wat voorsien word, te skryf.**
4. Nieprogrammeerbare sakrekenaars mag gebruik word.
5. Dit is in jou eie belang om leesbaar te skryf en jou werk netjies aan te bied.
6. Lees die vrae sorgvuldig. Let op die werkwoorde in die vrae, soos verduidelik, noem, kies, bespreek en identifiseer, en beantwoord dan dienooreenkomstig.
7. Gee jou antwoorde in algemene terme. Gebruik byvoorbeeld "woordverwerker" in plaas van "Microsoft Word" of "WordPerfect". Gebruik handelsname slegs wanneer jy gevra word.
8. Gewoonlik word 'n punt per feit toegeken. 'n Tweepuntvraag sal dus twee feite vereis, ensovoorts. Eenwoordantwoorde sal nie noodwendig vir jou die punt gee nie. Skryf in volsinne.
9. **MOENIE KORRIGEERVLOEISTOF GEBRUIK NIE.**
10. Een bykomende bladsy (bladsy 36) word aan die einde van die vraestel ingesluit. Gebruik hierdie bladsy indien jy te min spasie vir 'n vraag het. Dui die nommer van jou antwoord duidelik aan indien jy hierdie ekstra spasie gebruik.

**SLEGS VIR AMPTELIKE GEBRUIK:**

NASIENER MOET PUNTE HIERONDER INSKRYF									
V1	V2	V3	V4	V5	V6	V7	V8	V9	TOTAAL
15	10	24	16	10	13	12	23	27	/150
NASIENER/MODERATOR MOET HIERONDER PARAFEER									

**AFDELING A**

**VRAAG 1**

1.1 Kies die **TOEPASLIKSTE** antwoord op elke vraag. Skryf die letter van jou keuse langs elke vraagnommer in die spasie wat voorsien word.

1.1.1 Watter van die volgende kan as 'n vorm van biometriese toevoer gebruik word?

- A Braille
- B Raakpaneel
- C Stem
- D Wagwoorde

1.1.1	
-------	--

(1)

1.1.2 'n Sirkelverwysing is 'n fout waar 'n spreitabelformule verwys na ...

- A 'n ander sel sonder om absolute selverwysing te gebruik.
- B 'n saamgevoegde sel in dieselfde spreitabel.
- C dieselfde sel waarin die formule gestoor is.
- D 'n sel wat met 'n foutiewe getal desimale plekke geformateer is.

1.1.2	
-------	--

(1)

1.1.3 Die volgende akroniem is 'n beginsel wat verwys na die effek van 'n menslike fout op afvoer:

- A LIEU (*LIFO*)
- B SOHO
- C SISU (*G/GO*)
- D RSI

1.1.3	
-------	--

(1)

1.1.4 Multiverwerking beteken dat ...

- A 'n enkele rekenaarstelsel meer as een verwerker gebruik.
- B meer as een program op 'n enkele verwerker loop.
- C 'n program in dele verdeel word om afsonderlik uitgevoer te word.
- D die verwerker vinnig tussen toepassings skakel.

1.1.4	
-------	--

(1)

1.1.5 'n Kode in Access wat datavasleggers dwing om data in 'n spesifieke formaat toe te voer, staan bekend as 'n ...

- A toevoermasker.
- B primêre sleutel.
- C valideringsreël.
- D valideringstekst.

1.1.5	
-------	--

(1)

1.1.6 Watter van die volgende is 'n voorbeeld van 'n monitor se verfristempo?

- A 10 ms
- B 1920 × 1080
- C 16:9
- D 120 Hz

1.1.6	
-------	--

(1)

1.1.7 Watter van die volgende verwys na 'n situasie waar 'n webgebruiker uitgelok word om op 'n versteekte skakel te klik?

- A Dubbelklik
- B Sleutelvaslegging (*Keylogging*)
- C Klikkaping (*Click-jacking*)
- D Hiperskakeling

1.1.7	
-------	--

(1)

1.1.8 Reklameware is ongewens want ...

- A dit steel persoonlike inligting.
- B dit lê jou sleuteldrukke vas.
- C dit meng in met rondblaaiery.
- D dit speur jou rekenaargebruik na.

1.1.8	
-------	--

(1)

1.1.9 Die term wat algemeen gebruik word om aan te dui dat 'n druktaak in 'n tou geplaas is.

- A Spooling
- B Wag
- C Bufferwerking
- D Multitaakverwerking

1.1.9	
-------	--

(1)

1.1.10 Watter van die volgende datatypes is die geskikste om 'n telefoonnommer in 'n databasis veld te stoor?

- A Getal
- B Teks
- C Ja/Nee
- D Datum

1.1.10	
--------	--

(1)

- 1.2 Kies die woord(e) in Kolom B wat die definisie in Kolom A die **BESTE** beskryf. Skryf die letter van jou keuse langs elke vraagnommer in die spasie wat voorsien word, byvoorbeeld 1.2.0 N.

	Kolom A	Kolom B
1.2.1	'n Datatipe in 'n databasis wat gebruik kan word om 'n mens na 'n webwerf te stuur.	A. sigkopie ( <i>harde-kopie</i> )
1.2.2	Bykomende inligting wat in 'n lêer of dokument gestoor word, soos die naam van die outeur.	B. roeteerder
1.2.3	'n Hardeware-ontwerp of formaat van 'n dokument wat herhaaldelik gebruik kan word.	C. hiperskakel
1.2.4	'n Sentrale nodus waar al die rekenaars op 'n netwerk inprop.	D. assistent ( <i>wizard</i> )
1.2.5	'n Interaktiewe dialoog wat jou help om 'n taak te voltooi deur sekere stappe te volg.	E. metadata
		F. templaot
		G. verslag
		H. data
		I. EULA
		J. skakel ( <i>switch</i> )
		K. FAQ
		L. uitbreiding
		M. NIC

**SKRYF JOU ANTWOORD HIER:**

1.2.1		(1)
1.2.2		(1)
1.2.3		(1)
1.2.4		(1)
1.2.5		(1)

SLEGS VIR NASIENER SE GEBRUIK:	Puntetotaal V1	
-----------------------------------	-------------------	--

**[15]**

**VRAAG 2**

2.1 Kies die **TOEPASLIKSTE** term/funksie (onderstreep en tussen hakies) vir elke stelling wat volg. Skryf **SLEGS** die term/funksie van jou keuse langs elke stellingnommer in die spasie wat voorsien word.

2.1.1 (Lêerdeling/Roosterverwerking) is 'n stelsel waarvolgens die hulpbronne van verskillende rekenaars gedeel word en gebruik word om 'n enkele probleem op te los.

2.1.1		(1)
-------	--	-----

2.1.2 (SPD (DPI)/MP) is 'n term wat algemeen geassosieer word met die gehalte van 'n beeld en wat tipies gebruik word wanneer daar na 'n drukker verwys word.

2.1.2		(1)
-------	--	-----

2.1.3 'n (Aanhaling/Byskrif) is 'n genommerde beskrywing wat by 'n tabel, figuur of ander grafiese objek bygevoeg word.

2.1.3		(1)
-------	--	-----

2.1.4 (Plagiat/Kopiereg) verwys na die wetlike regte van die gebruiker of skepper wat betref die gebruik en verspreiding van sy/haar eie werk.

2.1.4		(1)
-------	--	-----

2.1.5 (Afskepping (Skimming)/Strikroef (Phishing)) is die poging om krediet/debietkaartnommers te steel wanneer 'n gespesialiseerde toestel tydens kaarttransaksies gebruik word.

2.1.5		(1)
-------	--	-----

**2.2 Brei die volgende akronieme uit:****2.2.1 MMS**

(1)

**2.2.2 HTTP**

(1)

**2.2.3 VPN**

(1)

**2.2.4 2NF**

(1)

**2.2.5 HD**(1)  
**[10]**


SLEGS VIR NASIENER SE GEBRUIK:	Puntetotaal V2	
-----------------------------------	-------------------	--

**25 punte**


**AFDELING B****VRAAG 3 STELSELTECHNOLOGIEË**

3.1 Voltooi die tabelle hieronder deur die volgende beelde te identifiseer en hul hoof funksie(s) te noem.

3.1.1

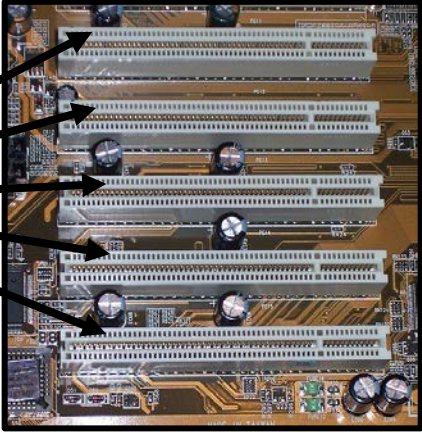
 <p>[&lt;<a href="https://www.etch7.com/hardware-configuration">https://www.etch7.com/hardware-configuration</a>&gt;]</p>	
<b>Naam van hardeware</b>	(1)
<b>Hooffunksie</b>	<hr/> <hr/> <hr/> <hr/>

3.1.2


 <p>[&lt;<a href="http://www.icons101.com/icon/&gt;">http://www.icons101.com/icon/&gt;</a>]</p>	
<b>Naam van toep</b>	(1)
<b>Hooffunksie</b>	<hr/> <hr/> <hr/> <hr/>



### 3.1.3

<p><b>A</b></p>	 <p>[&lt;<a href="https://commons.wikimedia.org/">https://commons.wikimedia.org/</a>&gt;]</p>
<p><b>Naam van hardware gemerk A</b></p>	<p>(1)</p>
<p><b>Hooffunksie</b></p>	<p>(1)</p>

### 3.1.4

	 <p>[&lt;<a href="https://www.amazon.com/">https://www.amazon.com/</a>&gt;]</p>
<p><b>Naam van hardware</b></p>	<p>(1)</p>
<p><b>Hooffunksie</b></p>	<p>(1)</p>

### 3.2 Baie rekenaarstelsels het 'n toevoertoestel en 'n afvoertoestel.

#### 3.2.1 Dui aan wat met 'n toevoertoestel bedoel word en gee 'n voorbeeld.

Toevoertoestel:

---

---

Voorbeeld:

---

(2)

#### 3.2.2 Dui aan wat met 'n afvoertoestel bedoel word en gee 'n voorbeeld.

Afvoertoestel:

---

---

Voorbeeld:

---

(2)

### 3.3 'n Vriendin koop 'n drukker om haar huiswerk uit te druk. Om die drukker met haar rekenaar te verbind, moet sy van USB gebruik maak.

#### 3.3.1 Verduidelik wat met *USB* bedoel word. (Moenie net die akroniem uitbrei nie.)

---

---

---

(2)

#### 3.3.2 Haar drukker gebruik inkpoeier in plaas van vloeibare ink. Dui die tipe drukker aan wat sy gekoop het.

---

(1)

3.3.3 Gee **TWEE** voordele van die gebruik van hierdie tipe drukker.

Voordeel 1:

---

---

(1)

Voordeel 2:

---

---

(1)

3.4 Noem **TWEE** voordele van die gebruik van HDMI-tegnologie in plaas van VGA-tegnologie.

Voordeel 1:

---

---

(1)

Voordeel 2:

---

---

(1)

3.5 Waar sal jy nuwe toepassings vir 'n mobiele toestel gewoonlik aantref?

---

(1)

3.6 Noem **TWEE** moontlike nadele van die gebruik van aanlyn toepassings.

Nadeel 1:

---

---

---

(1)

Nadeel 2:

---

---

---

(1)

3.7 Waarom sal jy die installering van proefsagteware aanbeveel?

---

---

(1)

3.8 Wanneer nuwe sagteware geïnstalleer word, is dit belangrik om die versoenbaarheid tussen sagtewareweergawes in ag te neem. Definieer die term *terugwaarts versoenbaar*.

---

---

(1)  
**[24]**

SLEGS VIR NASIENER SE GEBRUIK:	Puntetotaal V3	
-----------------------------------	-------------------	--

**VRAAG 4 INTERNET EN NETWERKTECHNOLOGIEË**

4.1 Baie mense maak by die huis van die Internet gebruik om toegang tot inligting te verkry, video's te stroom en ondernemings te bedryf.

4.1.1 Gee die hoofrede vir die gebruik van Wi-Fi by die huis in plaas van ADHL.

---

---

---

(1)

4.1.2 Gee **EEN** moontlike gevaar van die gebruik van Wi-Fi.

---

---

---

(1)

4.2 Noem **EEN** toestel of hardewarekomponent benewens die rekenaars self wat jy dalk sal benodig om Wi-Fi by die huis op te stel.

---

(1)

4.3 Verduidelik die algemene funksie van 'n brandmuur.

---

---

---

(2)

4.4 Leerders gebruik gereeld die Internet as 'n navorsingshulpmiddel vir hul skoolprojekte.

Identifiseer en beskryf **TWEE** risiko's vir hul rekenaars wanneer hulle die Internet vir navorsing gebruik.

Risiko 1:

---

Beskrywing:

---

---

---

Risiko 2:

---

Beskrywing:

---

---

---

(4)

4.5 'n Leerder sien die boodskap "Set your browser to accept cookies".

Noem **TWEE** redes waarom sommige webwerwe 'n gebruiker versoek om koekies te aanvaar wanneer daar op die webwerwe rondgeblaai word.

Rede 1:

---

---

(1)

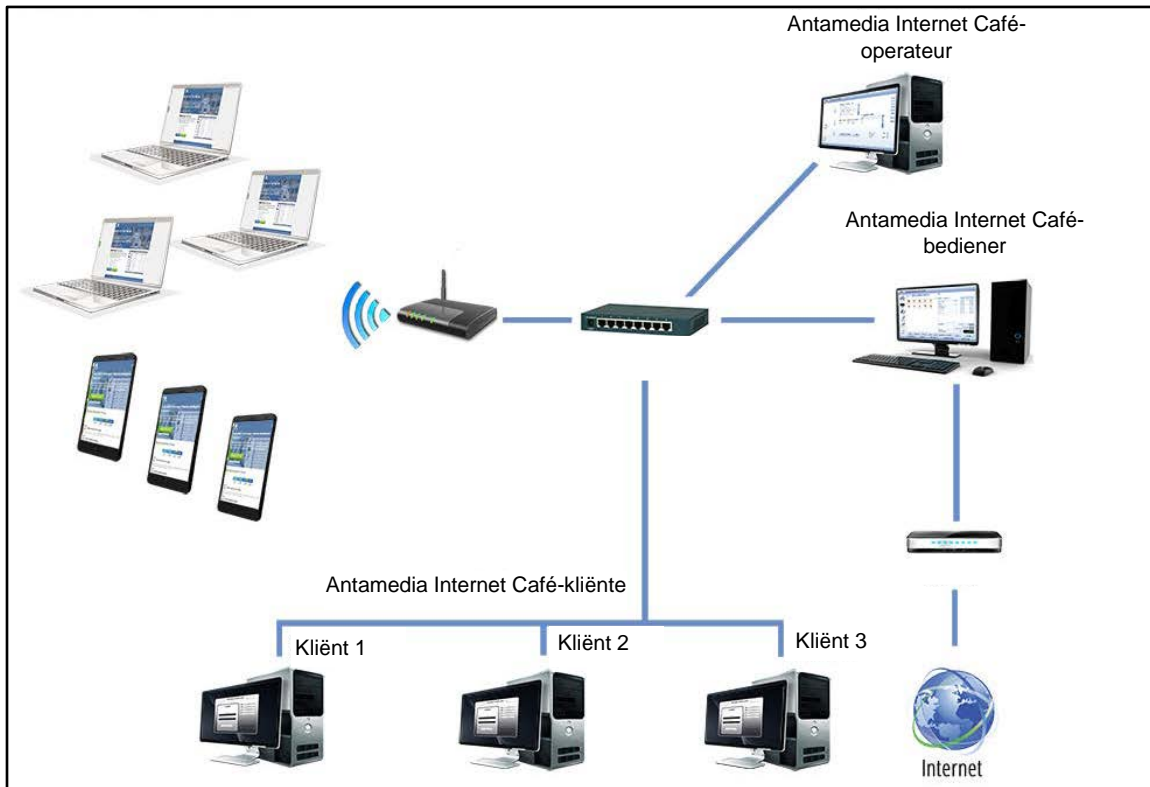
Rede 2:

---

---

(1)

4.6 Antamedia Internet Café maak van 'n netwerk gebruik om hul onderneming te bedryf.



**Figuur 1** [<https://go.antamedia.com/help/>]

4.6.1 Identifiseer die netwerktopologie wat in Figuur 1 geïllustreer word.

(1)

4.6.2 Gee **TWEE** voordele van hierdie topologie.

Voordeel 1:

---



---

Voordeel 2:

---



---

(2)

4.6.3 Gee **TWEE** voordele van 'n lêerbediener in 'n netwerk.

Voordeel 1:

---

---

---

Voordeel 2:

---

---

---

(2)  
**[16]**

SLEGS VIR NASIENER SE GEBRUIK:	Puntetotaal V4	
-----------------------------------	-------------------	--



**VRAAG 5 INLIGTINGSBESTUUR**

## Slim Hoërskool-koerant



**Figuur 2** [<https://articles.bplans.com/successful-photography-business/>]

Die Openbare Betrekkinge-komitee (OB) by jou skool is verantwoordelik vir die jaarboek van die skool. Gedurende die jaar lê hulle al die gedenkwaardige gebeurtenisse vas en voeg dit saam om die sukses van die skooljaar te vier.

5.1 Die OB-komitee lede moet gebruik maak van opnames en onderhoude, en hulle moet navorsing doen deur die Internet te gebruik.

5.1.1 Verduidelik die verskil tussen 'n *opname* en 'n *onderhoud*.

Opname:

---

---

---

(1)

Onderhoud:

---

---

---

(1)

5.1.2 Gee **TWEE** redes waarom die komitee altyd die betroubaarheid en akkuraatheid van inligting wat op die Internet aangetref word, moet nagaan.

Rede 1:

---

---

---

Rede 2:

---

---

---

(2)

5.2 Die komitee het besluit om 'n collage van foto's van die matriekafskeid as deel van die jaarboek te gebruik.

Gebruik die opskrifte wat hieronder gegee word en verduidelik die stappe wat gevolg sal word om so 'n collage te skep.

**TOEVOER:**

---

---

---

---

(1)

**VERWERKING:**

---

---

---

---

(1)

**AFVOER:**

---

---

---

---

(1)

- 5.3 Die redakteur kla dat hy nie produktief op sy rekenaar kan werk nie en dat dit instruksies stadig uitvoer.

Gee **TWEE** oplossings om die bergplek op sy rekenaar se hardeskyf te vergroot afgesien van opgradering, die skep van 'n rugsteunkopie of die gebruik van wolkberging.

Oplossing 1:

---



---

(1)

Oplossing 2:

---



---

(1)

- 5.4 Dit is belangrik om 'n rugsteunkopie van artikels vir die koerant te hou ingeval iets met die oorspronklike dokument gebeur, wolkberging uitgesluit.

Watter soort bergingstoestel of opsie moet gebruik word wanneer lêers gerugsteun word?

---

(1)  
**[10]**

SLEGS VIR NASIENER SE GEBRUIK:	Puntetotaal V5	
-----------------------------------	-------------------	--

**VRAAG 6 SOSIALE IMPLIKASIES**

- 6.1 In Suid-Afrika het elke persoon die reg op privaatheid wat in die Grondwet uiteengesit word.

"Die geo-etiketteringsfunksie van moderne kameras is nuttig vir vakansiegangers en toeriste."

- 6.1.1 Verwys na die stelling hierbo en definieer die term *geo-etikettering*.

---

---

---

---

(2)

- 6.1.2 Waarom ontmoedig sommige plekke besoekers om foto's met geo-etikette op sosiale media te plaas?

---

---

---

---

(2)

- 6.2 Datamisbruik beteken dat data vir 'n ander doel gebruik word as die oorspronklike doel waarvoor dit ingesamel of bedoel is.

Definieer die *reg op toegang* en die *Wet op die Beskerming van Persoonlike Inligting (POPIA)*.

Reg op toegang:

---

---

---

(1)

*POPIA*:

---

---

---

(1)

- 6.3 Die gebruik van rekenaars het ook 'n donker kant. Bespreek die volgende tipes rekenaarmisdade wat die gebruiker op 'n negatiewe manier kan beïnvloed:

Diefstal van tyd:

---



---



---

(2)

Bandwydtediefstal:

---



---



---

(2)

- 6.4 Groenverwerking (*green computing*) is veronderstel om elke gebruiker se oorweging te wees.

- 6.4.1 Wat word met die term *groenverwerking* bedoel?

---



---



---

(1)

- 6.4.2 Gee **TWEE** redes waarom ongewenste of ongebruikte IKT-toestelle NIE in asblikke gegooi behoort te word nie.

Rede 1:

---



---

(1)

Rede 2:

---



---

(1)  
**[13]**

SLEGS VIR NASIENER SE GEBRUIK:	Puntetotaal V6	
-----------------------------------	-------------------	--

**VRAAG 7 OPLOSSINGONTWIKKELING**

- 7.1 Gee **EEN** voordeel en **EEN** nadeel van die stoor van 'n woordverwerkingsdokument as 'n lêer met 'n *.txt*-uitbreiding voor dit versprei word.

Voordeel:

---

---

---

(1)

Nadeel:

---

---

---

(1)

- 7.2 Verduidelik waarom dit soms nodig is om die "Find whole words only"-opsie te gebruik wanneer 'n soek-en-vervang-operasie in Word uitgevoer word.

---

---

---

(1)

- 7.3 Die huidige datum is as 'n veld by 'n woordverwerkingsdokument bygevoeg met die datumformaat: MMM DD.

Hoe sal die datum vertoon word indien die dokument op Sondag 04 Junie 2023 oopgemaak word?

---

(1)

- 7.4 Gee **EEN** eienskap van 'n databasistabel wat gebruik kan word om slegs sekere rekords te vertoon afgesien van die skep van 'n navraag op grond van 'n tabel.

---

(1)

- 7.5 Die Access-navraag hieronder is veronderstel om die name te vertoon van die leerders in klas 11A en 11B wat minstens 50 blikkies elk versamel het. Die getal blikkies wat deur hierdie leerders versamel is, moet ook vertoon word.

Field:	Name	Class	Cans
Table:	Recycling	Recycling	Recycling
Sort:			
Show:	<input checked="" type="checkbox"/>	<input type="checkbox"/>	<input type="checkbox"/>
Criteria:		"11A" And "11B"	"at least 50"
or:			

**Figuur 3**

Gee **DRIE** redes waarom hierdie navraag nie die verlangde (korrekte) resultate sal oplewer nie deur in elke geval aan te dui hoe die ontwerp van die navraag verander moet word om die korrekte resultate te verkry.

Rede 1:

---



---



---

(1)

Rede 2:

---



---



---

(1)

Rede 3:

---



---



---

(1)

7.6 Bestudeer die volgende skermgreep van 'n spreitabel:

	A	B	C	D	E
1	Name	Surname	Type	Years of Se	Bonus Percentage
2	Carmela	Cookey	Permanent	35	=IF(AND(C2="Permanent",D2>9),"50%","25%")
3	Junita	Brideau	Temporary	1	
4	Claribel	Varriano	Permanent	10	
5	Benton	Skursky	Permanent	25	
6	Barrett	Toyama	Permanent	2	
7	Helga	Fredicks	Temporary	12	

Figuur 4

7.6.1 Bestudeer die funksie in sel E2.

Verduidelik die **TWEE** kriteria om volgens hierdie funksie 'n bonus van 50% te ontvang in jou eie woorde.

MOENIE uit die funksie aanhaal of direk daarna verwys in jou antwoord nie.

---



---



---

(2)

7.6.2 Wat sal die funksie in sel E2 vertoon?

---

(1)

7.6.3 In sel D1 moet die opskrif "Years of Service" wees. Watter eienskap in Excel kan jy gebruik om die opskrif volledig te vertoon afgesien daarvan om die kolombreedte te vergroot?

---

(1)

[12]

**75 punte**

SLEGS VIR NASIENER SE GEBRUIK:	Puntetotaal V7	
-----------------------------------	-------------------	--



**AFDELING C****VRAAG 8 GEÏNTEGREERDE SCENARIO**

Suzie het besluit om nadat sy haar skoolloopbaan suksesvol voltooi het, te studeer om 'n graad te behaal. Sy is by 'n universiteit ver van die huis af aanvaar. Haar ouers wil hê dat sy vinnig gevestig moet raak en toegang moet hê tot die nodige tegnologie – nie net om haar studie suksesvol te voltooi nie, maar ook om kontak met haar gesin te behou. Haar gesin het jou gevra om hulle te help om die regte rekenaartoestel te koop.

Die gesin het navorsing gedoen en hierdie drie advertensies gekry as opsies om vir Suzie te koop.

Advertensie A	Advertensie B	Advertensie C
<p><b>Apple iPad 8th Gen Wi-Fi 32GB Space Grey</b></p>  <ul style="list-style-type: none"> <li>• 10.2 inch Retina display</li> <li>• A12 Bionic chip with Neural Engine</li> <li>• 8MP back camera</li> <li>• 1080p HD video recording at 30 fps</li> <li>• Supports Apple Pencil 1st gen</li> <li>• Lightning connector</li> <li>• Touch ID for secure authentication</li> <li>• 1 Year Warranty</li> </ul> <p><b>R5 999</b></p> <p>[&lt;<a href="https://www.hificorp.co.za/">https://www.hificorp.co.za/</a>&gt;]</p>	<p><b>Lenovo Notebook IdeaPad 14" FHD Intel</b></p>  <ul style="list-style-type: none"> <li>• Celeron</li> <li>• 4GB RAM</li> <li>• 128GB SSD</li> <li>• 14" FHD (1920 × 1080) IPS, Anti-Glare</li> <li>• Windows 10 Home</li> <li>• Bluetooth® 4.2</li> <li>• 2 × USB 3.1 Gen 14</li> <li>• 1 × MicroSD card reader</li> <li>• 1 × HDMI 1.4b</li> <li>• 1 × Headphone / mic Combo</li> <li>• DC power input (round)</li> <li>• Preloaded Microsoft Office 2016</li> </ul> <p><b>R6 749</b></p> <p>[&lt;<a href="https://www.lenovo.com/za/">https://www.lenovo.com/za/</a>&gt;]</p>	<p><b>ASUS BR1100FKA Celeron N450</b></p>  <ul style="list-style-type: none"> <li>• Upgradeable to Windows 11 Home</li> <li>• 11.6-inch HD Multi-Touch Display</li> <li>• 4GB RAM and 128GB eMMC Storage</li> <li>• Intel Celeron N4500 Processor</li> <li>• Wi-Fi 5, Bluetooth 5, 4G LTE</li> <li>• Private School Approved</li> <li>• Tablet Mode with Built-in Stylus</li> <li>• Ultimate Military Grade Rugged Design</li> </ul> <p><b>R7 499</b></p> <p>[&lt;<a href="https://www.incredible.co.za/asus-br1100fka-celeron-">https://www.incredible.co.za/asus-br1100fka-celeron-</a>&gt;]</p>

8.1 Die gesin het hulp nodig om die spesifikasies van die verskillende toestelle te verstaan en vra jou die volgende vrae:

8.1.1 Watter tipe geheue verteenwoordig die 4GB in Advertensie B en Advertensie C?

---

(1)

8.1.2 Een van die spesifikasies vir Advertensie A is 'n 10.2 duim *Retina display* (Retinavertoen). Wat beteken die term *Retinavertoen*?

---

---

(1)

8.1.3 Advertensie C dui 'n 11.6 duim *HD Multi-Touch Display* (HD-multiraakvertoon) aan. Waarna verwys die term *multiraak*?

---

(1)

8.1.4 In Advertensie B word genoem dat die toestel 'n 14" FHD (1920 × 1080) IPS Anti-Glare-skerm het. Beskryf die gebruik van IPS.

---

(1)

8.1.5 Windows 10 word as een van die bedryfstelsels in die advertensies genoem. Gee **DRIE** funksies van 'n bedryfstelsel.

Funksie 1:

---

---

(1)

Funksie 2:

---

---

(1)

Funksie 3:

---

---

(1)

8.1.6 Word die bedryfstelsel as toepassingsagteware of stelselsagteware gedefinieer?

---

(1)

8.1.7 Die Apple iPad wat in Advertensie A genoem word, het 'n iOS-bedryfstelsel. Dit word geklassifiseer as geslotebronsagteware. Verduidelik wat met *geslotebronsagteware* bedoel word.

---

---

(1)

8.1.8 Gee **EEN** voorbeeld van gratis en oopbronsagteware (FOSS).

---

(1)

8.2 Wanneer dit in 'n lesing gebruik word, het tablette beide voordele en nadele.

8.2.1 Gee **EEN** taak wat die GESKIKSTE sal wees vir tabletgebruik.

---

---

(1)

8.2.2 Gee **TWEE** take wat NIE geskik sal wees vir tabletgebruik nie.

Taak 1:

---

---

(1)

Taak 2:

---

---

(1)

- 8.3 Handboeke is duur en Suzie besluit om eerder e-boeke te gebruik. Verduidelik **TWEE** voordele van e-boeke vergeleke met gedrukte weergawes van boeke. (LET WEL: Kostefaktore MOENIE deel vorm van jou antwoord nie.)

Voordeel 1:

---

---

(1)

Voordeel 2:

---

---

(1)

- 8.4 Suzie sal sosiale media gebruik om kontak met haar gesin te behou.

- 8.4.1 Gee **TWEE** gevare waarvan Suzie bewus moet wees wat haar 'n slagoffer van misdaad op sosiale media kan maak afgesien daarvan om deur boosware beïnvloed te word.

Gevaar 1:

---

---

(1)

Gevaar 2:

---

---

(1)

- 8.4.2 Verduidelik waarom dit 'n beter idee sal wees om WhatsApp te gebruik om kontak met haar gesin te behou.

Rede 1:

---

---

(1)

Rede 2:

---

---

(1)

8.5 Suzie sal baie ure voor haar rekenaarstelsel deurbring om navorsing te doen en werkopdragte te voltooi.

8.5.1 Noem **TWEE** tipes beserings wat sy kan opdoen as gevolg van verlengde rekenaargebruik.

Tipe besering 1:

(1)

Tipe besering 2:

(1)

8.5.2 Gee vir elkeen van die beserings wat in 8.5.1 genoem is 'n manier om die besering te voorkom.

Voorkoming van besering 1:

(1)

Voorkoming van besering 2:

(1)

**[23]**

SLEGS VIR NASIENER SE GEBRUIK:	Puntetotaal V8	
-----------------------------------	-------------------	--

**VRAAG 9 GEÏNTEGREERDE SCENARIO (vervolg)**

9.1 Op universiteit word daar van studente verwag om baie navorsing te doen.

9.1.1 Terwyl die Internet gebruik word om navorsing te doen, ontvang 'n persoon te veel nuwe inligting om doeltreffend te verwerk of die persoon kan oorweldig raak deur die volume inligting wat opgespoor word. Gee die algemene term wat vir hierdie probleem gebruik word.

---

(1)

9.1.2 Noem **TWEE** maniere waarop hierdie probleem vermy kan word.

Oplossing 1:

---

---

(1)

Oplossing 2:

---

---

(1)

9.2 Suzie sal aantekeninge op haar toestel kan byvoeg. Sy sal gereeld rugsteunkopieë van hierdie aantekeninge moet maak ingeval haar toestel verlore raak of gesteel word.

9.2.1 Gee **TWEE** redes waarom rugsteunkopieë dalk NIE op 'n gereelde basis gemaak word nie.

Rede 1:

---

---

(1)

Rede 2:

---

---

(1)

9.2.2 Noem **TWEE** voordele van die gebruik van wolkberging vir rugsteunkopieë.

Voordeel 1:

---

---

(1)

Voordeel 2:

(1)

9.3 Sagteware wat op toestelle gebruik word, kan 'n fout hê wat verhoed dat dit werk soos dit moet.

9.3.1 Definieer die term *sagtewarefout* in hierdie konteks en gee 'n oplossing om die fout reg te stel.

Fout:

(1)

Oplossing:

(1)

9.3.2 Verduidelik die verskil tussen 'n regstelling (*patch*) en 'n dienspakket (*service pack*) in terme van die regstel van sagtewarefoute.

Regstelling:

(1)

Dienspakket:

(1)

9.3.3 Baie programme vra jou om hulle toestemming te gee om bywerkings outomaties af te laai en te installeer.

Noem **TWEE** moontlike nadele van hierdie benadering.

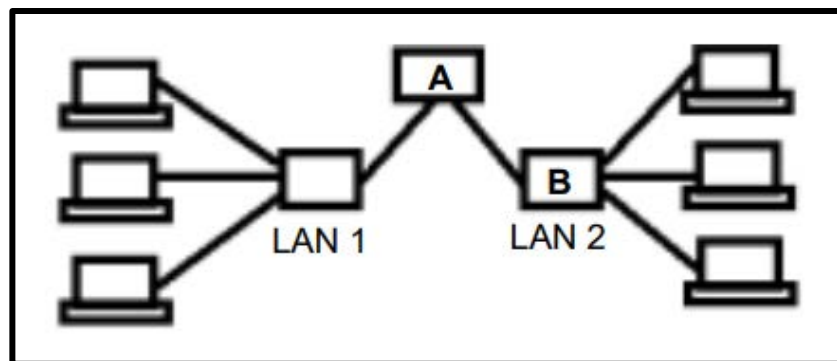
Nadeel 1:

(1)

Nadeel 2:

(1)

- 9.4 Die universiteit het aan die studente inligting oor hul kampus verskaf. Een van die diagramme in die pamflet toon hoe sommige van die fakulteite by die kampus verbind is. Fakulteit 1 (LAN 1) is met die universiteit se administrasieblok (LAN 2) verbind soos in Figuur 5 getoon.



Figuur 5

- 9.4.1 Identifiseer toestel A wat die twee LAN's verbind.

(1)

- 9.4.2 Identifiseer toestel B op LAN 2.

(1)

- 9.4.3 Noem **TWEE** maniere waarop toegang tot die LAN 1-netwerk beheer kan word.

Oplossing 1:

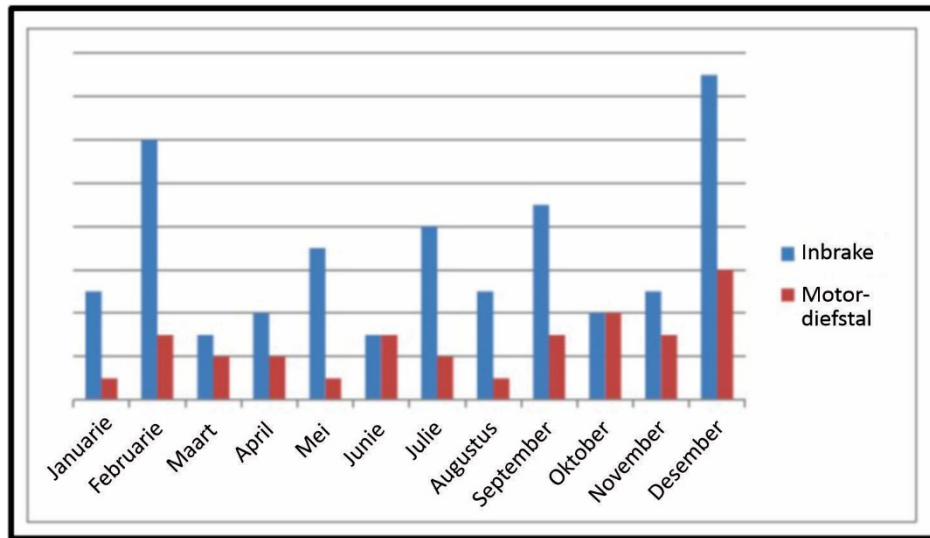
(1)

Oplossing 2:

(1)



- 9.5 Suzie se ouers is bekommerd oor haar veiligheid by die universiteit. Hulle het 'n bietjie navorsing gedoen en data ingesamel. Hulle het die data in Excel ingesleutel en die grafiek geskep wat hieronder getoon word.



Figuur 6

- 9.5.1 Stel **DRIE** maniere voor waarop hulle die grafiek makliker kan maak om te verstaan.

Verbetering 1:

---



---

(1)

Verbetering 2:

---



---

(1)

Verbetering 3:

---



---

(1)

- 9.5.2 Waarom sal 'n sirkelgrafiek nie geskik wees om hierdie inligting voor te stel nie?

---

(1)

9.5.3 Hulle wil graag hierdie inligting met ander ouers deel en die grafiek in 'n verslag gebruik.

Hoe kan hulle die besonderhede uit die spreitabel by die verslag byvoeg en verseker dat enige veranderinge in die spreitabel outomaties in die verslag verander word?

---

---

---

(2)

9.5.4 Hoe kan hulle seker maak dat gebruikers nie die selle wat funksies en formules bevat, kan kies of verander nie?

---

---

---

(2)

9.5.5 Die koshuis waar Suzie sal bly, wil T-hemde vir al die studente bestel. Hulle het die volgende spreitabel opgestel om tred te hou met die bestellings:

	A	B	C	D	E	F	G
1	Students	Total	S	M	L	XL	
2	1st year	154	41	53	40	20	#NAME?
3	2nd year	161	47	68	33	13	#NAME?
4	3rd year	95	23	35	21	16	#NAME?
5	4th year	70	22	28	15	5	#NAME?

Figuur 7

Die funksies in kolom G moet die woord "ERROR" vertoon slegs indien die som van die bestellings in kolom C, D, E en F nie gelyk is aan die totaal in kolom B nie. Die volgende IF-funksie is in sel G2 gebruik en na die selle hieronder gekopieer:

=IF(B2=TOTAL(B2:F2),"", "ERROR")

Identifiseer die **TWEE** foute in die funksie.

Fout 1:

(1)

Fout 2:

(1)

[27]

SLEGS VIR NASIENER SE GEBRUIK:	Puntetotaal V9	
-----------------------------------	-------------------	--

**50 punte**

**Totaal: 150 punte**

## BYKOMENDE SPASIE (ALLE VRAE)

**ONTHOU OM DUIDELIK BY DIE VRAAG AAN TE DUI DAT JY DIE BYKOMENDE SPASIE GEBRUIK HET OM TE VERSEKER ALLE ANTWOORDE WORD NAGESIEN.**

[illegible]